

РУКОВОДСТВО ПО ЭКСПЛУАТАЦИИ

Мультимедийный плеер

MNS-450MP



- Дисплей: цветной ЖК 4.3"
- Сенсорный экран с антибликовым покрытием
- 12-канальный GPS SiRF Star III приемник и встроенная антенна
- Программное обеспечение: навигация/MP3 плеер/видео плеер/просмотр фотографий
- Встроенный Li-аккумулятор (емкость 2 А/ч)
- Карта памяти: SD (до 2GB)
- Возможность подключения к компьютеру: Mini USB порт версия 1.1
- Дополнительный вход: USB порт версия 1.1



СОДЕРЖАНИЕ

Введение

Комплектация	4
Описание прибора	5
Установка в автомобиле	7
Включение прибора	8
Расположение значков на сенсорном экране	8

Основные операции

Навигация	9
Просмотр фотографий	9
Управление MP3 проигрывателем	11
Управление видео проигрывателем	12
Индикация часов	14
Управление программой создания/воспроизведения графических файлов	14
Используемые установки	14

Дополнительные функции

Настройка яркости экрана	15
Калибровка	15
Уровень заряда батареи	15
Установка времени/даты	15
Инициализация системы	15
Разное	15
О программе	15

Устранение неисправностей, технические характеристики

Самостоятельное устранение неполадок	16
Меры предосторожности	16
Технические характеристики	17
Правила гарантийного обслуживания	18
Сервисные центры	21

Приложения: Руководства пользователя навигационных программ

Автоспутник	
Навител Навигатор 3.0	

Спасибо за то, что Вы выбрали наш современный мультимедийный плеер **MNS-450MP**

Руководство пользователя изделия MNS-450MP предназначено для обеспечения удобной и безопасной эксплуатации прибора.

Пожалуйста, прочитайте руководство перед началом использования MNS-450MP.

В соответствии с проводимой политикой постоянного усовершенствования технических характеристик и дизайна, возможно внесение изменений без предварительного уведомления.

Меры безопасности во время вождения автомобиля

Для безопасности водителя и пассажиров соблюдайте следующие меры безопасности:



Если Вы пользуетесь прибором во время движения, фокусируя своё внимание на навигаторе, это может вызвать дорожную аварию. Для работы с навигатором припаркуйтесь в безопасном месте.



Слишком продолжительный просмотр информации на дисплее во время движения может вызвать дорожный инцидент. Управляйте автомобилем, а не отвлекайтесь на дисплей!



Информация данного прибора носит только рекомендательный характер и может отличаться от реальной обстановки на дороге. Во время движения руководствуйтесь исключительно Правилами дорожного движения.

ВВЕДЕНИЕ

Комплектация



Мультимедийный плеер MNS-450MP



Комплект навигационного программного обеспечения



Подставка



USB кабель



Адаптер для работы (зарядки) от прикуривателя



Сетевой адаптер (приобретается отдельно)

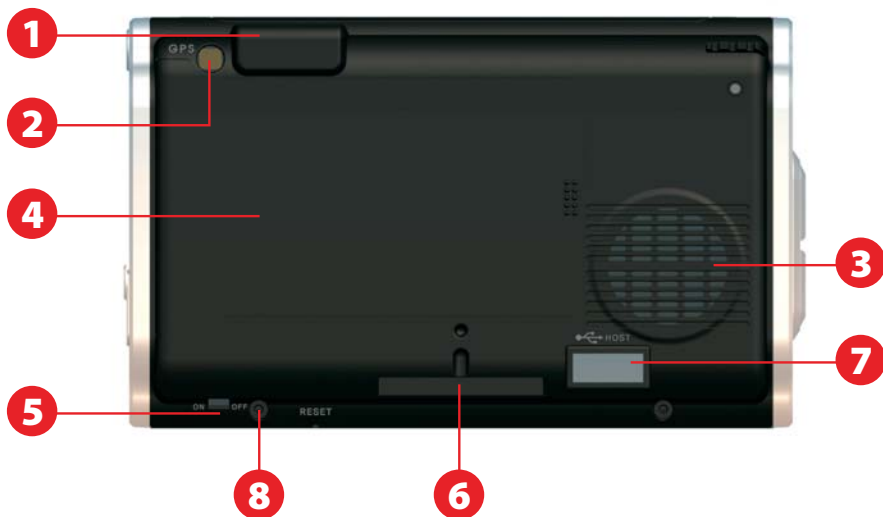
Описание прибора



Вид спереди

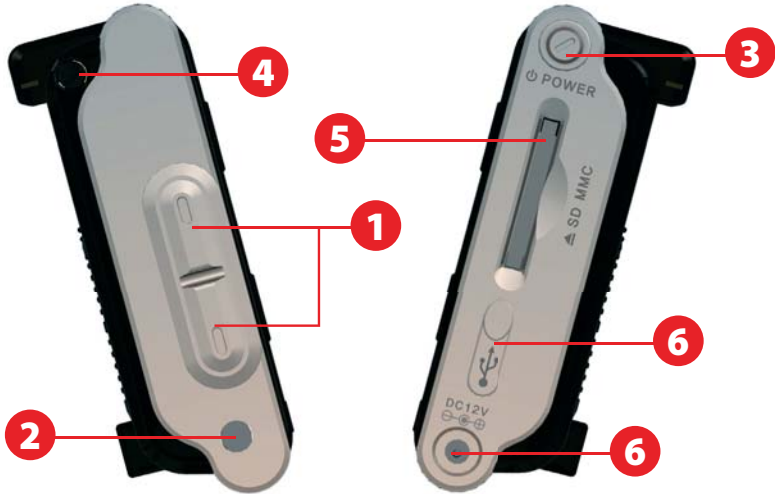
1. Power- Кнопка включения/выключения прибора.
2. Menu - Кнопка вывода на дисплей главного Меню.
3. Navigation - Кнопка вывода на дисплей меню Навигации.
4. LED lamp - Индикатор включения.
5. Volume Keys - Кнопка увеличения/уменьшения уровня громкости.
6. Touch screen - Сенсорный экран.

ОПИСАНИЕ ПРИБОРА



Вид сзади

1. GPS антенна - принимает сигналы от спутников. Для лучшего приема сигналов установите антенну по направлению к небу (на встроенную GPS антенну положение MNS-450MP вертикально).
2. Разъем для дополнительной GPS антенны предназначен для улучшения приема сигналов в грузовом автомобиле, автомобиле с тонированным ветровым стеклом или в автобусе.
3. Встроенный динамик для воспроизведения звука.
4. Крышка батарейного отсека. Для установки (замены) батареи S500+ необходимо слегка нажав на крышку батарейного отсека (со значком) подвинуть ее и открыв аккуратно установить (извлечь) батарею.
5. Переключатель для включения / отключения батареи.
6. Держатель.
7. Порт для подключения и просмотра сохраненных файлов с USB накопителя.
8. Кнопка инициализации устройства.



Вид сбоку

1. Кнопка увеличения/уменьшения уровня громкости.
2. Разъем для подключения наушников.
3. Кнопка для включения/выключения прибора.
4. Место для размещения стилуса.
5. Слот для SD/MMC карты.
6. Мини USB разъем для соединения с ПК.
7. Вход для сетевого адаптера (220В) или адаптера от прикуривателя (12В)

Установка в автомобиле

1. Прочно установите держатель на лобовое стекло.
2. Прикрепите прибор к держателю.
3. Подсоедините штекер адаптера для работы (зарядки) от прикуривателя к прибору.
4. Подсоедините адаптер к отверстию прикуривателя.

Меры предосторожности

- 1) Не устанавливайте прибор в местах, где он затрудняет обзор водителю.
- 2) Не устанавливайте прибор на панель управления.
- 3) Не устанавливайте прибор на систему подушки безопасности водителя.
- 4) Не устанавливайте прибор на системы дополнительных подушек безопасности.

- Убедитесь, что держатель установлен на лобовое стекло прочно. Иначе во время движения возможно отсоединение прибора и держателя устройства от стекла.

- Во время настройки угла приема GPS сигналов убедитесь, что отсутствуют препятствия по направлению к небу.

- Если прибор не подключен к прикуривателю в автомобиле, то может произойти отключение прибора в движении из-за разрядки аккумулятора в приборе (если он недостаточно заряжен или длительно используется без подзарядки).

- Не оставляйте прибор без присмотра в автомобиле.

- Сначала включайте зажигание, затем подсоединяйте прибор к прикуривателю.

ПЕРЕД ИСПОЛЬЗОВАНИЕМ

Включение прибора

Подсоедините прибор к прикуривателю в автомобиле.

Нажмите и удерживайте кнопку включения на правой стороне прибора несколько секунд, чтобы включить прибор.

Если батарея полностью заряжена, то прибор может быть использован без дополнительного источника питания.

Расположение значков на сенсорном экране



После включения на дисплее прибора появятся 8 иконок. Каждая из них может быть выбрана прикосновением к ее изображению на экране. Если функция уже активирована, то при повторном нажатии на соответствующую иконку на экране появится меню текущей функции.

Расположение значков на дисплее

Navi Значок запуска Навигационной программы

MP3 Значок вывода меню MP3 проигрывателя

Image Значок вывода меню для просмотра изображений

Game Игра

Memo Значок вывода на дисплей программы воспроизведения графических файлов

Movie Значок вывода на дисплей видео проигрывателя

Clock Значок вывода на дисплей часов

Config Установки (настройки)

Навигация

1. Щелкните по иконке с надписью NAVI на дисплее в основном меню.

В зависимости от варианта поставки произойдет загрузка соответствующего навигационного приложения. Более подробно о работе навигационных программ смотрите в разделе «Руководства пользователя навигационных программ».

Просмотр фотографий

2. Щелкните по иконке с надписью Image на дисплее в основном меню.

3. Обозначение индикаторов на дисплее



1. Previous image Переход к предыдущему изображению

2. Play slide show Начало/временная приостановка показа изображений в режиме слайд-воспроизведения

3. Stop slide show Остановка показа изображений в режиме слайд-воспроизведения

4. Fast play Ускоренное воспроизведение изображений (скорость показа увеличивается в 2 раза)

5. Next image Переход к следующему изображению

6. Rotate Поворот изображения по часовой стрелке на 90 градусов при каждом нажатии на эту кнопку.

7. Open Открытие папок с изображениями.

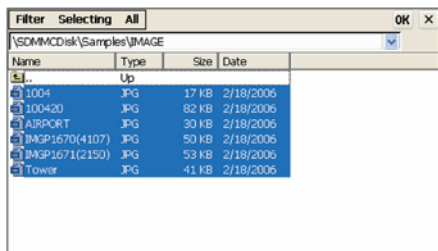
8. Play list Добавление и удаление изображений для показа.

9. Full screen Увеличение масштаба изображения во весь экран. (Во время режима полноэкранного изображения щелчок по экрану приводит к возврату масштаба изображения).

10. Close Выберите этот индикатор для закрытия программы просмотра изображения и возврата к главному меню.

ОСНОВНЫЕ ОПЕРАЦИИ

Нажмите кнопку OPEN для папки с изображениями.



Если вы выберете параметр ALL-OK, то устройство начнет показ изображений в режиме слайд воспроизведения.

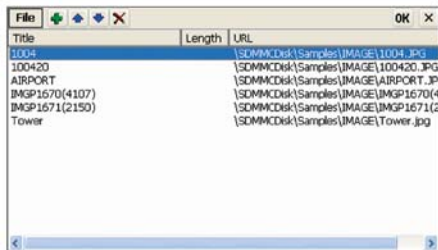
Filter Установка фильтра для файлов изображений (с расширениями TIFF, PNG, JPEG). В настройках по умолчанию установлен режим ALL Files.

Selecting При нажатии на параметр SELECTING, вы можете выбирать файлы.

All Выберите этот пункт для начала просмотра всех файлов.

OK Кнопка подтверждения выбора и начала показа файлов.

X Кнопка закрытия текущего окна и возврата к первоначальному экрану.



File Вывод на дисплей следующих параметров меню: Add Files (Добавить файлы)/Play (Начало показа изображений)/Delete (Удалить)/Delete All (Удалить все)/Sort by Name (Отсортировать по названию)/UP (Вверх)/Down (Вниз)/Load Play list (Загрузить список изображений)/Save play list (Сохранить список изображений).

+ Добавить файл к списку изображений.

▲ Переход к предыдущему файлу.

▼ Переход к следующему файлу.

OK Начало воспроизведения выбранного файла.

X Кнопка закрытия окна и возврата к начальному экрану.

Нажмите кнопку ROTATE для поворота изображения на 90 градусов по часовой стрелке.



4. Формат файла/Кодирование

Программа просмотра изображений поддерживает следующие форматы: JPG, TIF, PNG.

Если файлы записаны в других форматах, то измените расширение файла на вышеуказанные.

5. Просмотр изображений

Щелкните по кнопке OPEN (7) и выберите папку SDMMCD для просмотра изображений на карте памяти. Изображение можно записать на карту с помощью ПК через USB или используя картридер.

6. Закрытие программы

Щелкните по кнопке CLOSE или нажмите кнопку MENU на передней панели, чтобы закрыть программу просмотра изображений и вернуться в главное меню.

Управление MP3 проигрывателем

1. Перед использованием.

Щелкните по иконке MP3 на дисплее в основном меню.

2. Окно воспроизведения MP3 плеера



рис.1. Изображение на дисплее

После выбора режима MP3 воспроизведения на дисплее появится список файлов.

3. Воспроизведение.

Нажмите кнопку PLAY или щелкните по названию композиции 2 раза.



рис.2. Изображение на экране во время воспроизведения

Во время воспроизведения композиции в левом верхнем углу экрана появляется название текущей композиции.

Во время MP3 воспроизведения при нажатии на соответствующий значок возможны следующие виды управления: переход к предыдущей/последующей композиции, временная приостановка воспроизведения, полная остановка воспроизведения, начало воспроизведения, мгновенное выключение звука, регулировка уровня громкости, воспроизведение в произвольном порядке, повторное воспроизведение и поиск дорожки.

ОСНОВНЫЕ ОПЕРАЦИИ

Управление видео проигрывателем

1. Перед использованием.

Щелкните по иконке Movie на дисплее в основном меню.



Описание окна

1. Title bar Строка с отображением названия текущего файла.

2. Previous file Переход к предыдущему файлу.

3. Play/Pause Воспроизведение/временная приостановка (пауза).

4. Stop Полная остановка воспроизведения.

5. Fast Forward Ускоренный переход в прямом направлении.

6. Next File Переход к последующему файлу.

7. Repeat Повторное воспроизведение.

8. Open Открыть файл для воспроизведения.

9. Play list Добавить или удалить файлы списка воспроизведения.

10. Setup Настройки проигрывателя.

11. Full Screen Увеличение масштаба изображения во весь экран.

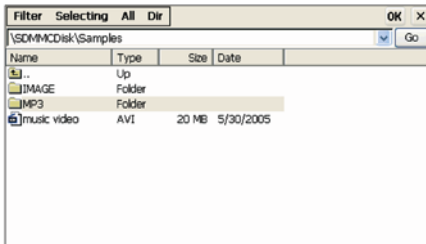
12. Mute Мгновенное выключение звука.

13. Volume Регулировка уровня громкости.

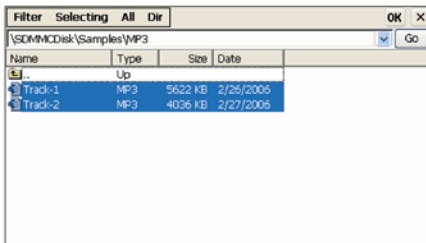
14. Progress bar Индикатор процесса воспроизведения.

15. Close Кнопка закрытия режима видео просмотра и возврата к главному меню.

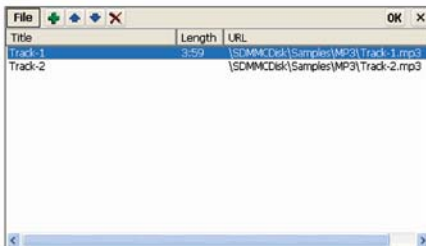
2. Открытие файла(ов) для воспроизведения
Щелкните по кнопке OPEN, чтобы выбрать файлы для воспроизведения.



Вы можете выбрать параметр ALL – ОК, чтобы добавить все файлы в папку для воспроизведения.



На экране появится список композиций.



3. Допустимые форматы файлов

Видео файлы: (AVI, DIVX), MPEG4 файлы (MP4, M4A),

MPEG Movie файлы: (MPEG, MPG, MPV, DTA)

MPEG Audio файлы: (MP1, MP2, MP3, MPA),

Matroska файлы: (MKV, MKA)

Ogg Vorbis Файлы: (OGG, OGM)

4. Улучшенное качество видео воспроизведения

Для улучшения видео воспроизведения руководствуйтесь следующими рекомендациями:

– Если файлы записаны с расширением .avi или .mpeg:

1) Формат экран 4:3 (640x480 или 320x240)

Параметры видео преобразования:

1. Разрешение: 320x240
2. Частота кадров: 15-20 кадров в секунду
3. Скорость передачи бита: 150 Кбит (250 Кбит для быстрого изображения)
4. Расширение: divx4

Параметры аудио преобразования:

5. Скорость передачи бита: 64 Кбит
6. Частота выборки: 44 кГц
7. Режим воспроизведения: Моно
8. Расширение: mp3

2) Формат экран 16:9 (720x304 или 640x352)

Параметры видео преобразования:

1. Разрешение: 480x272
2. Частота кадров: 15-20 кадров в секунду
3. Скорость передачи бита: 150 Кбит (250 Кбит для быстрого изображения)
4. Расширение: divx4

Параметры аудио преобразования:

5. Скорость передачи бита: 64 Кбит
6. Частота выборки: 44 кГц
7. Режим воспроизведения: Стерео
8. Расширение: mp3

Объем файла может быть около 150Мб для 60 минутной записи видео отрывка.

5. Выход из видео режима

Щелкните по кнопке CLOSE на дисплее или нажмите кнопку MENU на передней панели для возврата к главному меню.

ОСНОВНЫЕ ОПЕРАЦИИ

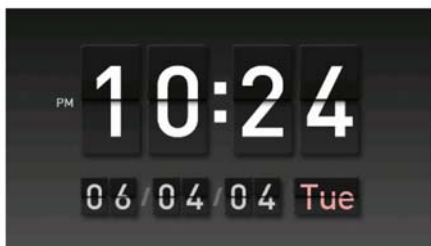
Индикация часов

1. Перед использованием

Щелкните по иконке CLOCK на дисплее в основном меню.

2. Описание окна

При необходимости установите отображаемую на экране текущую дату и время в меню Config.



Управление программой создания/воспроизведения графических файлов

1. Перед использованием

Щелкните по иконке Мемо на дисплее в основном меню.

2. Описание окна



NEW Открыть новый файл

DELETE Удалить текущий открытый файл. Если записи не сохранены в памяти устройства, то они будут удалены.

SAVE Сохранить текущий открытый файл.

LIST Показать и открыть ранее запомненные файлы.

3. Написание заметки



Осуществляйте записи на экране только при помощи стилуса.

Используемые установки

Данная функция содержит 5 значков и 1 кнопку. Для управления параметрами данной функции используйте сенсорный экран.



Bright Настройка уровня подсветки.

Touch Настройка чувствительности сенсорного экрана.

Power Проверка зарядки аккумулятора

Date/Time Установка значения времени и даты

Misc. Прочие настройки

About Сведения о системе

Main Переход на Главный экран

Настройка яркости экрана

1. Щелкните по иконке CONFIG на экране, затем выберите параметр BRIGHT для регулировки яркости подсветки.



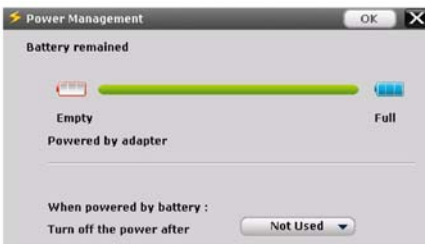
Калибровка (Calib)

Данный параметр позволяет откалибровать сенсорную панель.



Уровень заряда батареи (Power)

Если мультимедийный прибор подсоединен к внешнему источнику питания (например, прикуриватель в автомобиле или адаптер переменного тока), то можем контролировать уровень зарядки батареи. При отсоединении прибора от источника тока индикатор показывает текущий уровень заряда батареи.



Установка времени/даты (Date/Time)

Настройки данного параметра позволяют изменить значение часов и даты. Установка может не производиться, т.к. система GPS автоматически устанавливает время и дату.



Инициализация системы (Reset)

В случае появления неисправности во время функционирования мультимедийного плеера нажмите стилусом кнопку RESET для инициализации системы.

Кнопка RESET расположена в нижней части аппарата, левее кнопки включения/выключения аккумулятора аппарата.

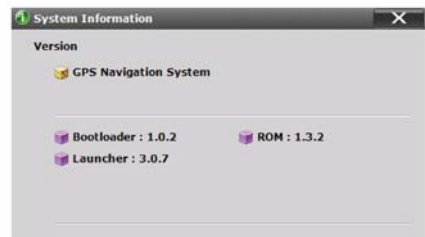
Прочие функции (Misc.)



На дисплее появится окно для настройки других функций (язык меню, информация о приеме сигналов GPS,...).

О программе (About)

На дисплее появится окно с информацией о системе.



УСТРАНЕНИЕ НЕИСПРАВНОСТЕЙ

Самостоятельное устранение неисправностей

Приведенный ниже перечень поможет Вам в устранении возможных неисправностей. Перед обращением к перечню проверьте, подсоединен ли прибор к источнику питания.

Неисправность	Способ устранения неисправности
Нечеткое изображение.	Проверьте, подсоединен ли источник питания к устройству.
Навигация не выполняется.	Убедитесь, что SD карта, содержащая программу по навигации, установлена в SD разъем.
GPS не работает.	- Проверьте, нет ли рядом предметов, мешающих получению GPS сигнала. - Убедитесь, что автомобиль не припаркован в подземной автостоянке или не находится в туннеле.

Если неисправности остаются, то обратитесь в сервисный центр вашего дилера.

Меры предосторожности

1. Используйте только сетевой адаптер, поставляемый в комплекте. Использование другого зарядного или питающего устройства может вызвать поломку прибора и стать причиной возгорания.
 2. Не допускайте попадания внутрь прибора и адаптера посторонних предметов. Это может вызвать их поломку.
 3. Не роняйте или не разбирайте адаптер. Это может вызвать поломку адаптера, стать причиной взрыва или возгорания.
 4. Не храните прибор во влажных местах. Не погружайте прибор в воду.
 5. Не разбирайте, не ремонтируйте и не переделывайте прибор.
 6. Не используйте рядом с источниками электромагнитного излучения, т.к. излучения могут удалить информацию, содержащуюся в памяти устройства, или повредят ЖК экран.
 7. Важная информация должна быть продублирована в Вашем ПК. Информация может быть повреждена или удалена во время незапланированной инициализации системы.
- Храните стилус вдали от детей, он может стать причиной серьезных повреждений.

ТЕХНИЧЕСКИЕ ХАРАКТЕРИСТИКИ

Спецификация

Центральный процессор	Samsung S3C2440 400МГц
ROM	64Мб NAND Flash
RAM	64Мб
OS	MS Windows CE 5.0
ЖК экран	Samsung Electronics Wide View 4.3" TFT ЖК (480x272 WQVGA)
Звук	Встроенный динамик, 3.5мм разъем для наушников
Система GPS	SiRF Star - III

ГАРАНТИЙНЫЕ ОБЯЗАТЕЛЬСТВА

Гарантийный срок эксплуатации изделия 12 месяцев со дня продажи через розничную торговую сеть, но не более 24 месяцев с момента изготовления.

В случае нарушения работоспособности в течение гарантийного срока эксплуатации владелец имеет право на бесплатный ремонт изделия по предъявлению гарантийного талона. Последующие в течение гарантийного срока ремонты выполняют также бесплатно с отметкой в карточке учета технического обслуживания и ремонта. После ремонта специалистами ремонтного предприятия проверьте опломбирование аппарата. Замененные во время гарантийного ремонта детали являются собственностью сервис центра.

Гарантийный ремонт* не производится при нарушении сохранности пломб, самостоятельном ремонте, использовании аппарата в предпринимательской деятельности, а также в иных случаях, в т.ч. если нарушение работоспособности аппарата вызвано:

- а) несоблюдением владельцем правил эксплуатации, изложенных в настоящем руководстве;
- б) воздействием механических и климатических факторов, превышающих допустимые пределы;
- в) попаданием внутрь аппарата жидкости, инородных предметов;
- г) неисправностью электрооборудования автомобиля (превышение напряжения в бортовой сети, большой уровень помех и т.д.);

* правом на гарантийный ремонт обладают граждане, приобретающие и использующие товары исключительно для личных, семейных, домашних и иных нужд (Закон РФ №2300-1 от 07.02.1992г.)

ВНИМАНИЕ: Убедитесь в том, что в гарантийном талоне проставлены заводской номер, штамп магазина, разборчивая подпись, штамп продавца и дата продажи. Помните, что при отсутствии гарантийного талона или в случае его неправильного или неполного заполнения Вы лишаетесь права на гарантийный ремонт.

ГАРАНТИЙНЫЙ ТАЛОН

Заполняет торговое предприятие

Мультимедийный плеер MNS-450MP

Серийный № _____

Дата продажи _____

число, месяц прописью, год

Продавец _____

подпись или штамп

Штамп магазина

Единая сервисная служба:

тел. (495) 643-18-04, e-mail: service@deltael.ru

г.Москва, Кутузовский проспект, 88

Дополнительную информацию о гарантийном и послегарантийном ремонте вы можете получить по месту приобретения данного изделия или на сайте **www.mystery-audio.ru**

Производитель: EXPRESS LINK HOLDINGS Ltd.

Suite 2302, 23/F Great Eagle Center, 23 Harbour Road, Wanchai, HK, China

УЧЕТ ТЕХНИЧЕСКОГО ОБСЛУЖИВАНИЯ И РЕМОНТОВ

Дата приема	Содержание выполненной работы.	Фамилия, подпись, дата выдачи и штамп сервис-центра

СПИСОК СЕРВИСНЫХ ЦЕНТРОВ В ГОРОДАХ РОССИИ

Алматы	"Технодом-Сервис"	(3272) 588-544	ул. Утеген батыра 73"Б"
Армавир	ООО "Форет"	(86137)-4-50-00	ул.Халтурина д.107
Архангельск	СЦ "Вмире"	(8182) 62-93-62	ул. Галушина, д. 25
Астрахань	"Тринитон"	(8512) 35-19-09	ул. Моздокская, д. 25
Барнаул	"Максимум"	(3852) 33-66-08	ул. Смирнова, д. 73А
Белгород	"Салют-Сервис"	(4722) 73-00-87	ул. Конева, д. 19
Валуйки	СЦ Мастер	(47236)-54584	ул.Новая,д.12/1
Владивосток	"ВЛ-Сервис"	(4232) 459-443, 459-465	ул. Карбышева, д. 4
Владимир	"Алькор"	(4922) 34-86-60	ул. Чайковского, д. 40 А
Волгоград	"Сервисцентр ТМ"	(8442) 35-15-81	ул. 8 Воздушной Армии, 35
Волгодонск	"Гарант"	(86392) 2-74-14	ул. Морская, д. 25
Вологда	"Техно.Про"	(8172) 755-180, 755-205	ул. Чехова, д. 40
Воронеж	ВЭЛ-Сервис	(4732) 78-50-54	пр-т Труда, д. 39
Воронеж	ИП Клецова И.М.	8 (4732) 266-327; 772-772	пер.Серафимовича, д.32а; ул. Куколкина, д.29
Воронеж	ООО "Комплайн"	(4732) 41-00-51	Ленинский пр-т, д. 8/1
Екатеринбург	"Радиоимпорт"	(343) 257-44-62, (343) 257-57-95	ул. 8 Марта, д. 99
Екатеринбург	"Интертехника-Сервис"	(343)376-15-50, 323-31-15	ул.Монтажников, д.24
Зеленогорск	ООО "Кобра"	(39169) 4-67-88	ул. Заводская, д. 4
Иваново	ТР-Сервис	8(4932)300605,410961	г.Иваново ул.
Ижевск	"РИТ-Сервис"	(3412) 430-752	ул. Пушкинская, д. 216
Ижевск	ООО "ДС-Центр"	(3412)43-16-62	ул.Карла Маркса, д.393
Иркутск	"Стопол"	(3952) 642-642	ул. Боткина, д. 4
Иркутск	НПФ "ТИС"	(3952)-51-36-93	ул. Партизанская, 149
Казань	12 Вольт	(843) 512-00-99	ул. Островского, д. 86
Казань	"Гарант-Сервис"	(843) 518-09-99, 518-12-44	ул. Декабристов, д. 113
Калининград	"Вега"	(0112) 53-49-04	ул.Гагарина,41-45
Калуга	СЦ "Калуга"	(4842) 57-13-82	ул. Ленина, д. 96 а
Каменск-Уральский	Техноцентр-Сервис	(3439) 34-74-39	ул. Исетская д.33б
Кемерово	Мобил Сервис	(3842)-52-82-82	пр. Ленина 69
Киров	"Интеррадиоприбор-Вятка"	(8332) 36-36-77	Большева, д. 11
Котлае	ИП Лопатин С.Л.	(81837) 35-314	пр-т Мира д. 21
Краснодар	И.П. Новоженцев И.Ю.		Ростовское шоссе 22/4
Краснодар	"Фотон"	(8612) 21-21-60; 20-70-80	ул.Северная 94
Красноярск	"Синатра"	(3912) 584-999	ул. Металлургов, д. 2в, строение 33
Красноярск	ДОН-ТВ Сервис	(3912) 21-94-82, 21-46-51	Красноярск ул. Железнодорожников 11
Красноярск	"Интерлинк"	(3912) 21-87-36	ул.Лиды Прушинской, д.5, кор.3
Курск	"Вигязь"	(4712) 51-45-75	ул. Садовая, д. 5
Липецк	"Техно"	(0742) 34-07-13	ул. Космонавтов, д.8
Махачкала	АСЦ "Центр Сервис"	(8722) 67-64-88	ул. Нурадилова 52
Набережные Челны	"ТриО"	(8552) 35-25-29, 36-50-20	пр-т Сююмбике, д. 29 (на территории ТЦ Апелсин)
Нижний Новгород	"Электроника"	(8312) 36-75-04, 36-63-71	ул. Максима Горького, д. 250
Новокузнецк	"Сибинтех ТК"	(3843) 33-07-35	ул.Бугарева, д.19
Новомосковск	ООО Ультра	(48762) 6-95-20	ул. Садовского, 36;
Новосибирск	ООО "Сибирский Сервис"	(383) 355-55-60, 292-47-12	ул. Котовского, д. 10/1
Новосибирск	"РАШ"	(383) 201-05-31	Красный проспект, д. 56
Омск	"Сибтекс-сервис"	(3812) 26-84-39	пр-т Мира, д. 47

СПИСОК СЕРВИСНЫХ ЦЕНТРОВ В ГОРОДАХ РОССИИ

Орёл	"Феникс Электроникс"	(4862) 40-86-81, 40-86-82	ул. 8 Марта, д. 25
Оренбург	СЦ "КомИнКом"	(3532) 626-888	ул. Брестская, д. 7
Оренбург	"Эль-Сервис"	(3532) 332-688	ул. Восточная, д. 23 (Торговый дом Метро)
Орск	"Аста-Сервис"	(3537) 213-666	ул. Краматорская, д. 50
Пермь	"РТВ-Сервис"	(3422)2/200-848 34249 2 22553	ул. Мира, д. 55
Пермь	"Сатурн-Р"	(3422)2/190-500, 2/190-512	ул. Карпинского, д. 27
Пятигорск	ЧП "Сериков АЮ"	(87893) 659-68	проезд Оранжевый, д. 3/44
Ростов-на-Дону	"Поиск-сервис"	(863) 255-20-17/ -18/ -19	ул. 50 лет Ростсельмаша, д. 1
Рязань	"Техсервис"	(0912) 21-02-19	ул. Новая д. 51-Г
Рязань	ООО "Турист"	(4912) 76-01-56, 75-27-07	ул. Дзержинского, д. 59, кор. 3
Рязань	"НИСА-Сервис"	(4912) 277-267	ул. Есенина, д. 36
Самара	"Орбита-Сервис"	(846) 662-62-62	ул. Мориса Тореза, д. 137
Санкт-Петербург	"Автомедиа"	(812) 380-91-61	ул. Седова, д. 10 (Автоцентр)
Санкт-Петербург	"Партия-Сервис"	(812) 374-21-16 / -17	ул. Варшавская, д. 51, кор. 1
Санкт-Петербург	ООО "Аманит"	(812) 703-55-24	ул. Мгинская, д. 7
Саратов	ООО "Архипелаг-Сервис"	(8452)27-22-68, 52-37-74	ул. Московская, д. 134/146
Саратов	"Рим-сервис"	(8452) 48-61-62	Волочаевский проезд, д. 3
Ставрополь	"Дельта-трейд"	(8652) 94-33-00	ул. Шпаковский 66
Ставрополь	"Норд-сервис"	(8652) 39-55-30	пр-т Кулакова, д. 24
Ставрополь	ООО "Вектор Юг"	(8652) 260-810	ул. Коста Хетагурова д. 9
Сызрань	"ОООКвант"	(8464) 99-00-59	Ульяновское шоссе, д. 5.
Сыктывкар	"Атлант-Сервис"	(8212) 200-286	ул. Южная, д. 7
Таганрог	"ТРЦ-Вега"	(86344) 510-58	ул. Дзержинского, д. 193
Тверь	"Электроникс"	(4822) 35-35-30	ул. Циммервальдская, д. 24
Тверь	"Виват сервис"	(4822) 42-70-95	Б-р Ногина д. 7.
Тольятти	"Жигули-Гарант"	(8482) 20-32-42	ул. Льва Яшина, д. 6
Томск	"Академия Сервис"	(3822) 49-15-80	пр-т Академический, д. 1
Тюмень	ПБЮЛ "Хайруллин РР"	(3452) 211-790	ул. Республики, д. 200 А
Тюмень	ООО "Пульсар"	(3452)75-95-08, 28-85-69	ул. Республики, д. 169, ул. Первомайская, д. 6
Улан-Уде	"Славия-Тех"	(3012) 41-50-43	ул. Геологическая, д. 17
Ульяновск	"Мастер Про"	(8422) 36-55-81	ул. Автозаводская 36
Уфа	"Техно" (Fusion)	(3472) 51-80-06	ул. Чернышевского, д. 88
Уфа	"Форте ВД"	(3472) 55-90-99	ул. Степана Кувыкина 18
Уфа	"БашТелеРадиоСервис"	(3472) 52-46-97, 52-13-57	пр. Салавата Юлаева, 59; пр. Октября, 25; ул. Гафури, 4
Хабаровск	Контур	(4212) 75-21-37 (136)	
Харьков	"Веском-сервис"	038 (057) 757-49-38	ул. Отакара Яроша, д. 18
Чебоксары	ИП Лаптенков Д.Ю.	(8352) 55-43-51	пр-т Тракторостроителей, д. 11, офис 521
Челябинск	"Найф"	(351) 2-608-778	ул. Татьянической, д. 13
Чита	СЦ "Славянский-Электроникс"	(3022) 32-55-22	ул. Ингодинская, д. 35
Якутск	АСЦ "АРТ-Сервис"	(4112)-215-946	Ул. Ф. Попова, 18/1 "Т"
Якутск	"Альфа-Сервис"	8-914-220-62-22	ул. Халтурина, д. 45